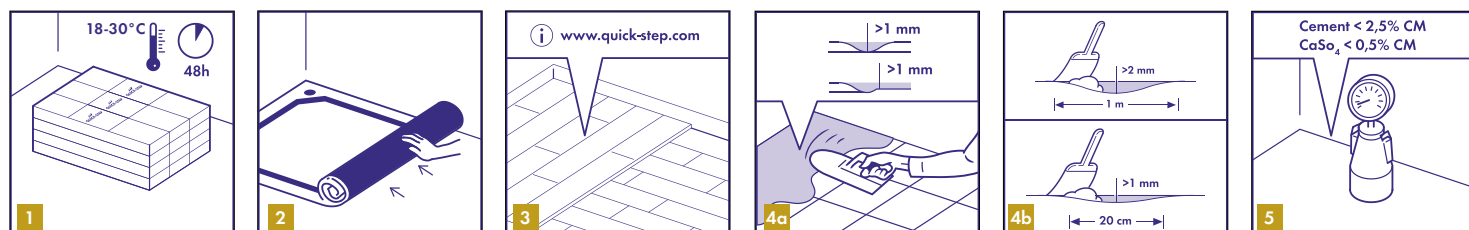


No texto que se segue, a expressão “pavimento(s) de vinil” refere-se a pavimentos das coleções de pavimento de vinil Quick-Step Livyn para instalação com cola. A expressão “os acessórios da marca” refere-se aos acessórios específicos da Quick-Step Livyn. A expressão “o sítio Web” refere-se a www.quick-step.com.pt.

PARA OBTER UM BOM RESULTADO, ACONSELHAMOS QUE SIGA ATENTAMENTE AS INSTRUÇÕES INDICADAS.



1. PREPARAÇÃO

Recomendamos que encomende em simultâneo todos os painéis destinados ao mesmo projeto comercial de instalação de pavimento.

1

Armazene e transporte sempre cuidadosamente o pavimento de vinil para evitar deformações. Armazene e transporte as caixas numa superfície plana e em pilhas regulares. Nunca armazene as caixas na vertical nem em divisões húmidas, poeirentas ou em locais com temperaturas extremas. Antes de ser instalado, o pavimento de vinil deve ser aclimatizado previamente na divisão de instalação a uma temperatura entre 18 e 30 °C durante um período mínimo de 48 horas. A temperatura deve ser mantida igual, antes, durante e pelo menos 24 horas após a instalação estar concluída.

O tipo de base, a sua qualidade e preparação têm uma grande influência no resultado da instalação final. Caso a base não seja adequada para a instalação do pavimento de vinil, devem ser tomadas as medidas necessárias. Contacte o respetivo distribuidor de pavimentos de vinil, que terá todo o gosto em ajudar. Tenha em atenção que, se a base for irregular, pode deixar marcas no seu pavimento de vinil.

2

Em primeiro lugar, remova qualquer cobertura existente no pavimento. Não devem existir quaisquer sinais de bolor e/ou infestação de insetos. Certifique-se de que a base está nivelada e que todas as partes soltas e flutuantes estão pregadas. Aplique um nivelamento de pavimento adequado ou um composto de nivelamento para obter uma preparação ideal da base, macia e porosa. A base deve ser porosa para obter uma adesão forte da cola à base.

3

Em caso de instalação sobre uma base de madeira, o conteúdo de humidade da madeira não deve exceder os 10 %. Além disso, a base de madeira deve estar totalmente seca por baixo. Em caso de existência de espaço para rastejar sob o pavimento de régua, este deve ser ventilado. Remova todos os obstáculos e certifique-se de que existe ventilação suficiente (aberturas para ventilação com um mínimo de 4 cm² no total por m² de pavimento).

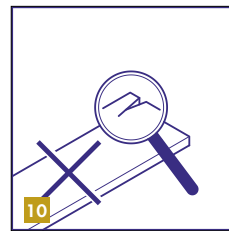
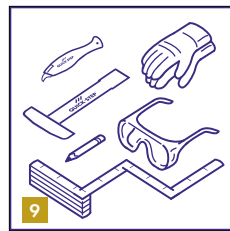
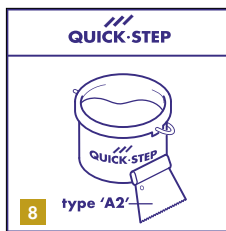
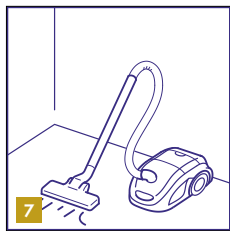
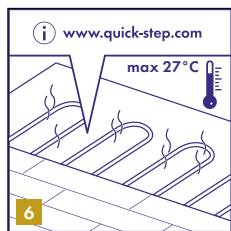
Deve ser utilizado, no mínimo, um contraplacado de 6 mm para cobrir as tábuas do pavimento. Certifique-se de que remove todos os obstáculos. A aplicação de pregos deve ser feita com recurso a pregos anilhados em formato de grelha, 75 mm em torno do perímetro e 150 mm no centro.

4

Certifique-se de que a base está completamente plana. Qualquer irregularidade com mais de 1 mm num comprimento de 20 cm deve ser nivelada. Aplica-se o mesmo procedimento para irregularidades com mais de 2 mm num comprimento de 1 m. Utilize um produto de nivelamento adequado e confirme se é necessário algum primário ou vedante.

5

O teor de humidade da base deve ser inferior a 2,5% CM (betonilha) ou inferior a 0,5% CM (base de anidrita). No caso de pavimentos aquecidos, os resultados devem ser 1,5% CM e 0,3% CM, respetivamente. Meça, registre e guarde sempre os resultados do teor de humidade.

**6**

Os sistemas de aquecimento de pavimentos (água/eletricidade) que são integrados na camada superficial podem ser utilizados com o pavimento de vinil caso possa ser garantida uma temperatura constante de 18 °C na divisão e no pavimento durante a aclimatização, instalação e 48 h após a instalação. Por motivos de saúde e de segurança, deve ser mantida uma temperatura da superfície do pavimento no máximo de 27°C. As diversas divisões com e sem aquecimento de pavimento ou com controladores de temperatura diferentes, devem ter instalados perfis de transição na separação das divisões. Para obter uma boa preparação, leia também as instruções de instalação fornecidas em separado sobre o aquecimento de pavimentos em www.quick-step.com.

7

Certifique-se de que a base esteja seca, plana, estável, limpa e sem gorduras nem substâncias químicas. Caso necessário, raspe e limpe as colas antigas existentes. Antes da instalação, remova cuidadosamente todos os resíduos (incluindo pregos), varra e aspire. Repare as imperfeições da superfície e as fissuras. Recomendamos, de acordo com o projeto, que remova todos os rodapés antigos e instale novos, após a instalação do pavimento.

8

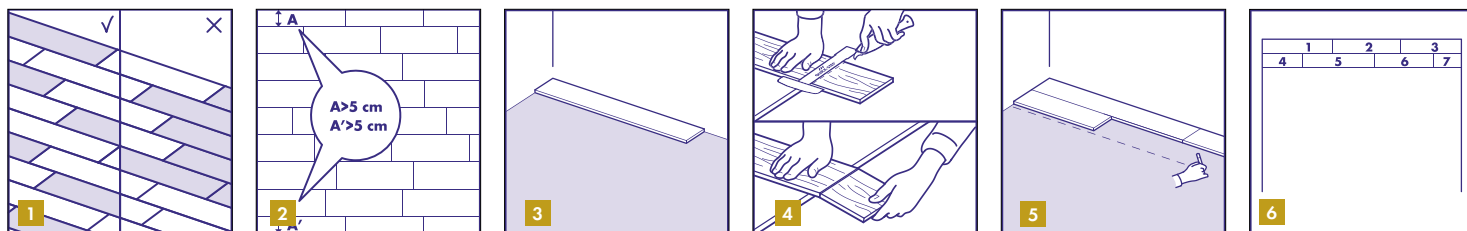
Utilize uma espátula de cola A2 para assegurar que distribui, de forma proporcional e correta, a cola de vinil sobre o pavimento base.

9

São necessárias as seguintes ferramentas: fita métrica, óculos de proteção, luvas e uma corda fina ou um lápis. Para além das ferramentas normais, recomendamos a utilização da faca de corte de vinil e da ferramenta de instalação Quick-Step.

10

Verifique todas as réguas antes e durante a instalação em condições de luz ótimas. Nunca devem ser utilizadas as réguas defeituosas.



2. INSTALAÇÃO

1

Durante a instalação, certifique-se de que mistura suficientemente as réguas, para que não fiquem demasiadas réguas idênticas, mais claras ou mais escuras juntas umas das outras. Para obter o melhor efeito visual, é aconselhável instalar as réguas na direção da parede mais comprida e paralelamente à incidência da luz.

2

Meça a divisão antes de começar a instalar. Certifique-se de que, quando terminar a instalação, a última fila tenha, pelo menos, 5 cm de largura.

3

Recomendamos que encaixe primeiro a seco (sem cola). Comece a primeira fila com uma régua inteira em comprimento.

4

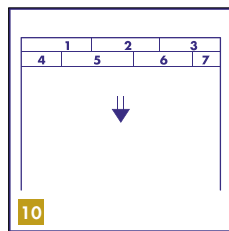
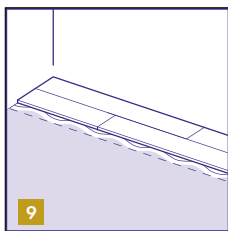
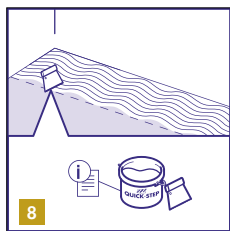
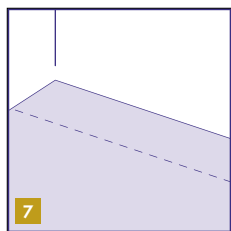
Os pavimentos de vinil podem ser cortados facilmente com um x-ato ou com uma faca, com o lado estampado voltado para cima. Ao cortar a régua de vinil, marque a linha e utilize a faca para fazer um corte firme na superfície. Depois, parta a régua utilizando as duas mãos.

5

Em primeiro lugar, desenhe uma linha nas duas primeiras filas encaixadas. Esta linha marca o ponto onde a cola deve ser aplicada.

6

Agora, encaixe as primeiras filas totalmente e a seco. Recomendamos vivamente que as filas fiquem desencontradas por, pelo menos, 30 cm, para que as junções de extremidade curta não fiquem dispostas numa linha reta e uniforme. No entanto, pode querer experimentar outros padrões de disposição que melhor se adaptem ao seu gosto. Certifique-se de que as primeiras filas ficam dispostas numa linha reta perfeita. Por exemplo, é possível que a parede por onde comece apresente uma ligeira inclinação. Pode verificar se isto ocorre utilizando uma corda fina e ajustando a linearidade do seu pavimento conforme seja necessário. Certifique-se de que realizou o corte na medida certa antes de colocar as réguas na cola, de modo que encaixem de forma ordenada entre a parede e a régua já instalada.



7

Remova os painéis encaixados a seco.

8

Aplique a cola de vinil ao pavimento para o mesmo comprimento que as duas primeiras filas. Tenha sempre em consideração as instruções da cola de vinil. Recomendamos que utilize a cola de vinil da marca, especialmente desenvolvida para este efeito.

9

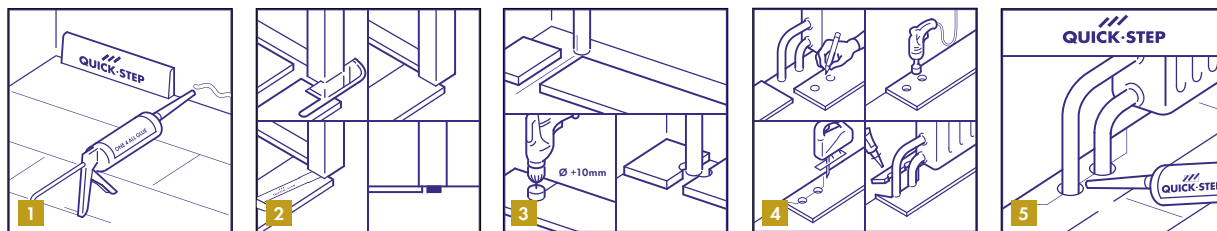
Instale as primeiras duas filas, seguindo a linha inicial. Coloque as réguas no adesivo, ajuste na posição correta e faça pressão ou deslize sobre as mesmas para assegurar uma boa transferência do adesivo para a parte detrás das réguas. Todos os resíduos de cola devem ser imediatamente removidos com um pano húmido. Nunca utilize detergentes.

10

Utilize o mesmo procedimento para completar o resto da divisão.

11

Utilize um rolo pesado para se certificar que as réguas aderem da melhor maneira ao adesivo. Não deixe passar mais do que 30 minutos antes de utilizar o rolo para que as réguas adiram ao adesivo.



3. ACABAMENTO

1

Inspeção a superfície final do pavimento instalado. Instale os rodapés junto da parede. Deve ser utilizado em torno do perímetro um silicone transparente à prova de água em divisões com um teor de humidade elevado como, por exemplo, casas de banho.

2

Quando o novo pavimento alcance um limite ou ombreira de porta, recomendamos que recorte as molduras. Para garantir um corte correto, volte a régua ao contrário e coloque-a no chão, até à ombreira da porta. De seguida, coloque um serrote de mão contra a régua e corte pela ombreira da porta. Remova a parte cortada e aspire os resíduos.

3

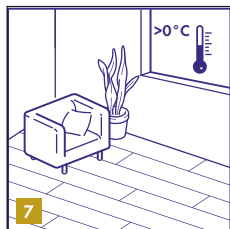
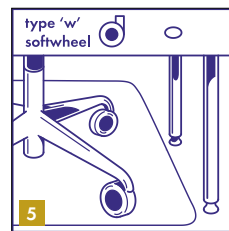
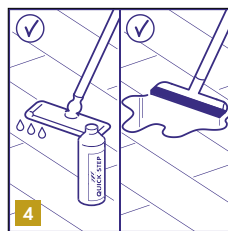
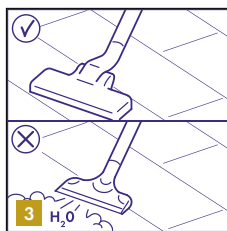
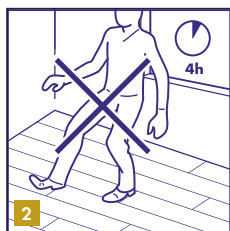
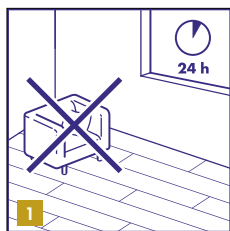
Nas linhas em que haja um tubo, certifique-se de que o tubo fique exatamente alinhado com lado transversal de dois painéis. Utilize uma ferramenta de furação com o mesmo diâmetro do tubo. Pouse os painéis lado a lado e faça um furo central sobre a ligação entre os dois painéis. A seguir, pode instalar os painéis.

4

Em caso de um tubo duplo, faça um furo em cada um dos pontos marcados, equivalente ao diâmetro dos tubos.

5

Se se localizar no lado longitudinal da régua, faça um corte de 45 graus a partir de cada furo até à margem da régua. Em seguida, cole a peça no lugar. Encha as ligações em torno do tubo.



4. MANUTENÇÃO

1

A cola deve ter atuado a 100 % antes de colocar mobília no pavimento. Portanto, não entre em contacto com o pavimento durante 24 horas após a instalação, e certifique-se que este está a uma temperatura entre 18 a 30 °C para que o processo de atuação fique concluído.

2

Aguarde, pelo menos, 4 h antes de andar sobre o pavimento de vinil recentemente instalado.

3

Pode usar um aspirador. É proibido o uso de aspirador a vapor.

4

Limpe o pavimento com um pano ou uma esfregona húmido/a ou molhado/a.

O Quick-Step Livyn Clean é um produto de manutenção especificamente desenvolvido para manter o seu novo pavimento de vinil nas melhores condições. Para obter mais informações sobre como limpar e fazer a manutenção do seu pavimento, visite www.quick-step.com. Para obter instruções específicas de limpeza em aplicações comerciais ou projetos, pode contactar o seu revendedor ou o departamento técnico da Quick-Step.

5

Proteja os pés do mobiliário e das cadeiras. Utilize cadeiras (de escritório) e bancos com rodas suaves tipo W que sejam adequados para pavimento em vinil e/ou utilize um tapete para secretária adequado.

6

Nunca arraste itens pesados de mobiliário através do pavimento, eleve-os em alternativa. Certifique-se de que os pés do mobiliário têm superfície larga e são fornecidos com protetores de pavimento que não deixem marcas. Quanto mais altos e/ou largos forem os pés do mobiliário, maior será a repartição do peso pelo pavimento e menos hipóteses existirão de o pavimento ficar danificado. Coloque tapetes sem base de borracha em todas as entradas exteriores para evitar que entre pó, areia e terra para o pavimento. Tudo isto reduzirá os danos, os requisitos de manutenção e prolongará a vida do seu pavimento. Tenha em atenção que o contacto prolongado com borracha pode provocar uma mancha permanente no seu pavimento. Não permita que cigarros, fósforos ou outros itens muito quentes entrem em contacto com o pavimento, pois isso pode provocar danos permanentes.

7

Certifique-se de que as condições de temperatura interior se encontram sempre > 0 °C e, preferencialmente, entre 18 e 30 °C.